

請各位同學留意：

- 章程上所有課程的開課日期和時間均有機會改動，請以報名時收據上列印的資料為準；報名後如上課安排有所改動，本校會以學生所填寫的聯絡電話作個別通知。
- 同學必須保留收據，並按收據上的日期、時間、地點上課。
- 每區的班數有限，如同學需要調堂，雖可依照相關守則提出申請，惟本校不保證一定能夠成功申請，更不確保可原區補上，亦不會因為學生缺課而退回部分或全部學費。
- 同學報名或續交前應仔細考慮個人時間表。
- 如因天氣、社會環境、衛生或疫情等情況而無法在原定地點上課，本校方保留權利將有關課堂上載至學生網上平台，所繳學費將不會退還。

### 升S.6 暑期「星」級銜接課程：Top Tier Program //

包含2個獨立課程 合共8堂

每堂課時為1小時30分鐘

| 上課地點                | 課程編號          | 開課日        | 時間            | 課堂形式               | *學費<br>(每個獨立課程4堂) |
|---------------------|---------------|------------|---------------|--------------------|-------------------|
| 太子                  | PRB26SK6T01-L | 19/7 (SUN) | 6:15pm-7:45pm | Live<br>現場授課       | \$1160            |
| 九龍灣                 | KRB26SK6T02-L | 17/7 (FRI) | 7:00pm-8:30pm |                    |                   |
| 屯門(安定)              | HRB26SK6T03-L | 18/7 (SAT) | 5:15pm-6:45pm |                    |                   |
| ONLINE <sup>^</sup> | ORB26SK6T00-1 | 24/7 (FRI) | N/A           | Online<br>在家觀看教學影片 |                   |

<sup>^</sup>同學可於Online班影片上載後，或報讀課程日起計(以日期較後者為準)60天內觀看2次。

備註：

1. 此課程只適合修讀Accounting 會計單元的學生報讀。
2. 此課程適合曾報讀 2025-26學年Suki 補習課程的升S.6學生 / 目標拔尖的升S.6新生。
3. 因課堂調動，屯門(安定)分校(HRB26SK6T03-L)於8月8日(星期六)改以網上形式(Online)上課，同學可以登入網上平台，點選「課堂一覽」觀看該堂教學影片，敬請留意。
4. 因課堂調動，太子分校(PRB26SK6T01-L)於8月9日(星期日)改以網上形式(Online)上課，同學可以登入網上平台，點選「課堂一覽」觀看該堂教學影片，敬請留意。

Live: 代表導師每期現場授課3至4堂，職員會根據學生人數及登記情況安排入座次序及班房。

Hybrid: 代表Live / Video / Online / Zoom 的混合上課模式，詳細上課安排請以備註為準。

Live Broadcast: 代表導師以現場直播形式，跨區實時授課。

Video: 代表導師預先錄製教學影片，並於凝皓分校播放。

Zoom: 代表導師透過 Zoom 平台實時視像授課，學生毋須回校上課。

Online: 代表導師預先錄製教學影片，學生毋須回校上課，並可登入凝皓網站觀看。影片設觀看期限、次數及權限。

\*此為參考學費，一切以報名時收據上列印的學費為準。



# Suki Chui

S.4-6 企業、會計與財務概論科

中大會計·親奪5\*\*

四大會計師行資歷·專業之選

## 中大會計·專業履歷

- 畢業於香港中文大學商學院專業會計系，接受嚴格專科培訓，學術根基穩紮
- 曾於四大會計師行工作，行業經驗與專業知識兼備
- 中五校內預測 BAFS成績為4級，最後於2017年DSE親奪5\*\*，短短一年內躍升3級，深諳公開試奪星之道
- 中四時校內成績排名全級倒數10名，最終DSE總分為全級首20名，榮獲最佳進步獎，習有所得，進步有策

## 學貴有方·進步卓著

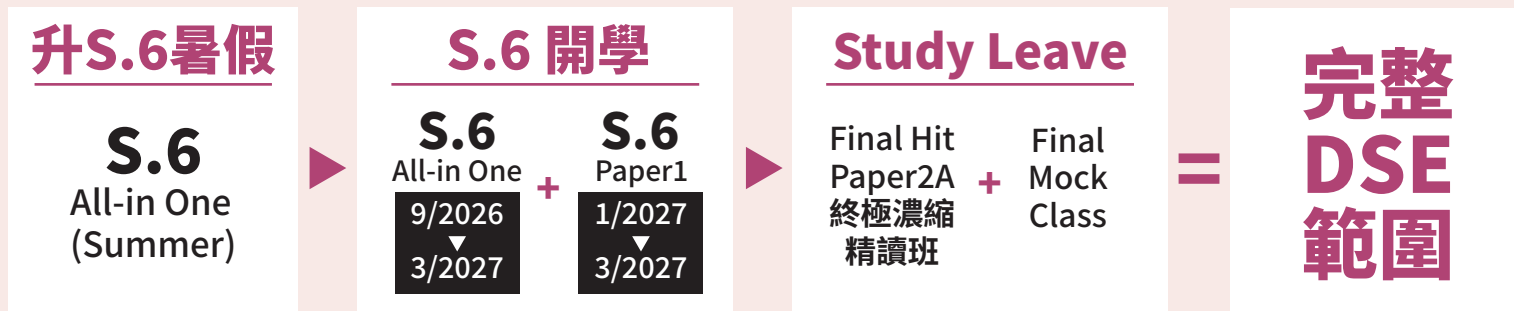
- 九年教學經驗，學生逾百，饒富教學經驗；學生涵蓋Band 1至Band 3，拔尖及補底皆擅，經驗豐富，因材施教
- 曾助校內BAFS預計成績「U」的學生考獲4級；更曾教導零會計知識的BAFS自修生，由「零」到DSE考獲「5級」，佳績絕非僥倖
- 歷年學生成績進步顯著，教學成效有目共睹
- 曾任Band 1名校BAFS導師，實力無庸置疑

## 配套完備·一應俱全

- 摒棄死記硬背，以有趣及貼地的例子深入淺出，根基未穩的學生亦能掌握自如
- 擅長糾正學生常犯錯誤，以獨門方法解題，避免重蹈覆轍
- 筆記中英對照，自擬教材緊貼現況，旨在讓學生輕鬆學習，同時掌推考評趨勢
- 課餘whatsapp無限問書，緊貼學習進度，照顧不同學習需要

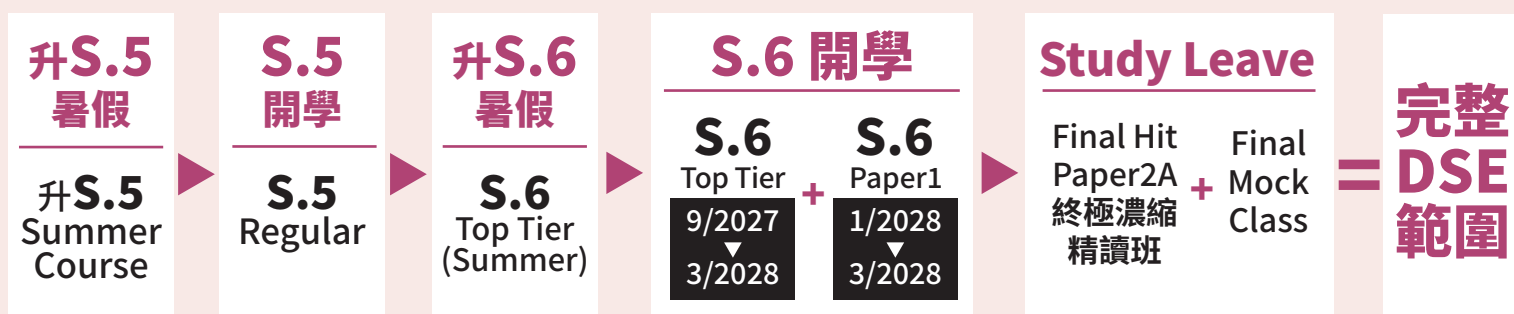
# 報讀指引

## S.6 開始報Suki的新生



2027大型模擬試

## S.5 開始報Suki的新生



## S.4 開始報Suki的新生



以上課程只適合Accounting會計單元的學生報讀

# DSE BAFS 會計選修 完整課程架構

## 一、課程整體說明

本課程依據香港考評局 DSE BAFS 官方課程及評核指引編制，專攻會計學習範疇 (Accounting Strand)，全程緊貼公開試要求、最新會計準則，顛覆傳統低效教學流程，以 DSE 高分奪星為核心目標，摒棄校內試導向的無效學習，同步整合每年考評與會計準則更新要點，確保學生答題完全符合閱卷標準。

## 二、DSE BAFS 會計範疇 考核結構

| 試卷名稱     | 分數比重 | 考試時長          | 題型  | 考核核心內容                                      |
|----------|------|---------------|---|---|
| Paper 1A | 25%  | 1 小時          | 甲部：24 道 MC 選擇 (17%)<br>乙部：3 道短答題 (8%)                       | 營商環境、基礎個人理財、基礎管理                            |
| Paper 2A | 75%  | 2 小時<br>30 分鐘 | 甲部：4-5 道短題目 (33%)<br>乙部：3 道應用題 (27%)<br>丙部：2 選 1 綜合長題 (15%) | 複式記帳、財務報表、合夥會計、獨資企業會計、有限公司、成本會計、錯誤更正、不完整記錄等 |

## 三、課程核心準則要求

考評局官方指引：

「考生需充分了解香港會計師公會頒布的會計準則，對課程內會計相關定義、賬務處理方式產生的直接影響。若最新修訂的會計準則涉及 BAFS 科目課程內容、公開試評核標準，教育局與香港考試及評核局會及時發布公告，說明準則更新對課程教學、文憑試考核的具體調整要求。」

本課程 100% 緊貼最新會計準則，對接考評局答題規範，持續同步官方調整、更新作答用詞、處理方法與格式標準，課程會一次性整合所有考生必掌握的考綱變動、準則更新、得分用詞、扣分陷阱，杜絕學生使用過時教科書上的知識答題失分，省去學生自行整理的時間成本。

## 四、坊間學習迷思拆解

**迷思：**讀會計數學一定要好？

**事實：**完全不需要，會計核心考核邏輯思維、數據分類與處理能力，僅需簡單數字記錄，無需高深數學運算。

**迷思：**BAFS 會計是文科 / 理科？

**事實：**兩者都不是，僅 17% 分數涉及少量基礎概念理解及文字題，剩餘 75% 均為記數、報表製作、邏輯運用題型

**迷思：**會計需要大量死記硬背？

**事實：**本科記憶要求極低，需背誦內容極少；若想選擇靠背書拿分的科目，BAFS 絕非合適選擇。理解能力、邏輯思維、資訊處理才是高分關鍵，不願死記硬背但邏輯及理解能力不俗的學生，極易取得高分。

## 五、獨特教學流程（顛覆學校傳統模式）

絕大部分學校中四會先教授 Paper 1A，內容單一基礎且依賴記憶，不但令學生錯誤以為本科能以背誦形式輕鬆取得高分，而且到中六 DSE 考試時知識遺忘殆盡，嚴重浪費黃金備考時間，更忽視佔分更高的 Paper 2A 需長期打底的特性。

本課程採用高效學習順序：

1. 中四 - 中五：全力主攻 Paper 2A，從底層邏輯入手，循序漸進搭建完整會計知體系，同步對接最新會計準則
2. 中六：Paper 2A 強化衝刺 + Paper 1A 集中突破，雙卷同步備戰，最大化學習效率

## 三年課程時長分配

| 年級 | 學習課程內容                            | 課時佔比 | 教學核心   |
|----|-----------------------------------|------|--|
| 中四 | Paper 2A 財務會計基礎搭建<br>(複式記帳、財務報表等) | 90%  | 打好基礎，拆解會計底層邏輯，杜絕死背格式，建立正確答題思維                    |
|    | Paper 1A 基礎滲透 (少量)                | 10%  | 只建立基礎認知，不集中攻讀，避免知識長遠被遺忘                          |
| 中五 | Paper 2A 進階強化 (專攻綜合題型訓練)          | 100% | 以概念為輔，強化題型運用。重點教授如何靈活綜合及應用不同在合夥、錯誤更正、不完整記錄等進階題型， |
| 中六 | Paper 2A 衝刺操卷                     | 75%  | 專攻高階難題、罕見新題型，為考試搭建完善答題題庫，穩五衝星                    |
|    | Paper 1A 衝刺 + 應試技巧                | 25%  | 教授短答題拆題思維及滿分作答方式。利用考前三個月建立短期高效記憶                 |

## 六、核心教學理念

1. 備考目標鎖定 DSE 文憑試，而非校內測驗
2. 拒絕死背格式、死記知識點，回歸會計邏輯本質
3. 打破常規備考節奏，幫助學生領先同儕，贏在起跑線
4. 全程對接考評局官方要求與最新會計準則，杜絕過時知識、錯誤作答

只要學生跟足本課程完整教學節奏，落實每階段學習任務，嚴格遵循課程學習方法，我絕對有信心幫助學生在 DSE 中，穩穩取得至少一星及以上理想成績。

## BAFS 科目報讀前言

### 為甚麼 BAFS 一定要提早開始補習？

不少學生初接觸 BAFS 時，都以為這是一科「背熟就得」的科目。往往忽略了最關鍵的起步階段。事實上，BAFS之所以令學生在S.5、S.6出現巨大差距，原因往往不是能力問題，而是有些學生在S.4已建立正確概念與做題方法，另一些學生卻一路沿用錯誤模式，直到成績大跌才驚覺問題嚴重。

### 常見情況

很多學生到了S.5下學期甚至S.6，因為成績突然急跌，才急急尋求補習幫助。但這時候學生面對的通常已不只是某一兩課不懂，而是整個基礎概念、會計邏輯、答題習慣和跨課題整合能力都出現問題。若只是一味對卷、背分錄、狂操題，往往只能處理表面症狀，無法真正補回核心根源。相反，若學生在S.4或S.5初期已開始接受有系統的訓練，提早修正錯誤、提早建立框架、提早熟習答題要求，整體進步通常會更快、更穩、更明顯。

### 為甚麼愈早開始，效果愈明顯？

- **S.4 開始，是建立會計思維的黃金時間：**早一步釐清概念，之後每個課題都更容易吸收。
- **S.5 開始，已進入重點密集期：**若 S.4 底子未穩，S.5 只會不停補漏洞，學習壓力倍增。
- **錯誤方法愈早修正，代價愈低：**若長期死記硬背，無法理解記帳邏輯、答題格式或理解框架，之後只會愈讀愈吃力。
- **DSE 高分來自長線累積：**真正穩定的高分表現，來自持續理解、持續練習、持續修正，而不是考前衝刺。

### 讓學生提早建立會計思維，穩步衝星

BAFS 其實是一門極具性價比的高中選修科。

與不少學生想像不同，這科並不依賴大量死記硬背，也不需用到深奧的數學，真正決定成績高低的關鍵，在於學生能否及早建立正確的會計思維、清晰的記帳邏輯，以及符合公開試要求的答題方法。只要訓練方向正確，學生完全可以用相對合理的時間投入，換取極高的成績回報，甚至在 DSE 中穩步衝擊 Level 5 或以上成績。

然而，BAFS亦是一科極講求基礎的學科。S.5、S.6大量重點課題與綜合應用題，實際上都是建基於S.4所學概念再進一步延伸、整合與深化。若學生在最初階段已用錯方法，或未有徹底掌握核心基礎，往後學習壓力只會不斷累積，最終陷入一邊補舊漏洞、一邊追趕新課題的困局。相反，若能在起步階段接受系統化、專業化訓練，之後的學習進程便會明顯更順暢、更穩定，亦更容易在校內試與公開試中持續取得優勢。

本課程的目的並非單向灌輸冗長的知識給學生，而是希望幫助學生由根本建立完整框架，掌握最有效率、最具針對性的學習路徑。透過嚴謹而清晰的課程規劃、系統化筆記訓練、精準題型操練及持續跟進，我會協助學生以最正確的方法打穩基礎、提升能力，真正做到以專業部署換取長遠成績優勢。



BAFS並非「難入手」，真正困難的地方在於學生一開始已用錯方法。只要提早開始、方向正確、基礎穩固，成績自然更容易穩步上升。

### 給學生及家長的最後真誠提醒

BAFS 並不是一科適合「等成績差先補」的科目。

如果你希望自己在S.5、S.6不用邊學邊救火，不想到了後期才因概念混亂而失去信心，那麼最好的做法不是等問題爆發後才補救，而是提早開始，用正確方法一步一步打好基礎。

**最後，即使你選擇不補習，我也希望你千萬千萬不要以「背報表格式、背入帳方式」的方式讀BAFS。你一定會後悔的。**

## S.4 BAFS 會計課程

### 一、課程定位

S.4是建立會計基礎最重要的一年。這一階段若能及早掌握會計概念、記帳邏輯及基本答題模式，到了S.5處理財務會計、錯誤更正、成本會計等重點課題時便會順暢得多。相反，如S.4基礎不清，S.5的學習壓力往往只會像滾雪球般愈滾愈大：一邊要追回以往錯過的重點、補回未打穩的基本概念，一邊又要同時應付新教、更深的課題，結果愈學愈吃力，愈追愈跟不上，成績落差亦會愈來愈明顯。

因此，本課程特別重視S.4起步階段，務求學生在正式進入S.5高強度訓練前，已先打好基本功，為後續成績提升鋪路。只要起步夠早、方向正確，之後面對S.5、S.6愈來愈多的進階課題與綜合應用題時，自然會學得更順、更輕鬆，亦更容易逐步拉開與其他同學的距離。不用花費大量時間，便能輕鬆拿到好成績。

本課程正正是為想贏在起跑線的S.4學生而設。我會為你提早規劃一套完整而清晰的學習路徑，完整、清晰而高效的學習路徑，幫助你由基礎概念開始，逐步建立穩固框架。真正聰明的讀法，從來不是等問題出現後才補救，而是及早做好準備。

### 二、課程大綱

本課程嚴格依照香港考評局 BAFS 官方課程指引編制，以公開試長線備戰為目標。

讓學生提早建立完整框架，而非只追求短期校內測驗分數。課程內容由淺入深，先處理會計概念、會計循環、記帳邏輯與基本題型，再逐步延伸至不同課題應用，幫助學生在S.4已形成穩固而清晰的會計思維。教學同時緊貼最新會計準則及官方評分要求，明確規範專業用詞、答題格式及賬務處理流程，避免學生因方法不當而白白失分。

備註：已完整報讀S.4全期課程的學生，升讀S.5後可直接銜接S.5常規課程，無須報讀S.5暑期課程。

### 三、課程特色

- 整合**歷屆 Exam Report** 重點，完全對接考評局 DSE BAFS 課程與評核標準
- 從底層邏輯開始教學，**杜絕死記硬背**，協助學生真正理解每一個記帳步驟背後的原因
- 提早消除「BAFS 只靠背就可以高分」的誤解，培養學生長線應試能力
- **持續更新考評局最為看重的最新會計準則**，減少學生因舊知識或錯誤格式失分
- 採用「先清概念、後練題型、再做整合」的教學路線，避免學生未穩根基便盲目操數
- 為 S.5 進階內容預先鋪路，有效避免升班後出現成績斷層與學習挫敗感
- 提早建立公開試規範答題習慣，讓學生由 S.4 開始逐步適應 DSE 節奏

## 四、獨家課程配套

### 1. By-topic 系統概念主筆記

每個課題均有清晰框架，幫助學生整理概念、建立會計系統，不再死記硬背。

### 2. 每年最新考評局 Exam Report 整合

完整列示標準答案、常見失分位及考評局不接受的作答方式。

### 3. 自擬豐富題庫

按課題、題型及難度精準分類，讓學生先鞏固基礎，再逐步過渡至應用與綜合題。

### 4. 齊全 DSE 歷屆試題集及詳細題解

按難度與課題整理，方便學生掌握公開試常見出題模式，提升操題效率。

### 5. 獨家《勝經》筆記（最受歡迎）

濃縮必考重點、歷年考生常犯錯誤、考評局常考陷阱及大熱題型，方便考前快速重溫。

### 6. WhatsApp 無限問書服務

學生課後可隨時提問，疑難即問即解，避免問題累積，學習不中斷。

### 7. 每三個月 Mini Mock Workshop（不設 Online）

於學生大考或測驗前舉辦，即場限時操卷、即場講解、即場分析弱點，幫助學生定期檢視進度，及早修正學習方向。

## 五、適合報讀學生

- 想由 S.4 開始打穩 BAFS 基礎，避免 S.5 追得辛苦的學生
- 擔心自己概念薄弱、記帳混亂、無從入手的學生
- 希望提早適應 DSE 題型與答題要求、逐步建立高分能力，於 DSE 穩 5 衝星的學生
- 想用更有系統，更輕鬆的方法學習，而不是靠背誦或臨急補底的學生

## 六、S.4 課題

2026-27 學年 常規課程合共 10 期 40 堂

|       |                                 |        |                                      |
|-------|---------------------------------|--------|--------------------------------------|
| 第 1 期 | Double Entries I 複式記帳 I         | 第 6 期  | Prepayment and Accrual 預付及應計         |
| 第 2 期 | Double Entries II 複式記帳 II       | 第 7 期  | Allowance for Doubtful Accounts 呆帳準備 |
| 第 3 期 | Financial Statements I 財務報表 I   | 第 8 期  | Depreciation I 折舊 I                  |
| 第 4 期 | Financial Statements II 財務報表 II | 第 9 期  | Depreciation II 折舊 II                |
| 第 5 期 | Business Environment 營商環境       | 第 10 期 | Period End Adjustment 期末調整 (操卷)      |



## S.5 BAFS 會計課程

### 一、課程定位

S.5是 BAFS 成績分水嶺。

這一年會正式進入財務會計核心內容、專攻錯誤更正、合夥會計、不完整記錄等綜合應用題。若學生S.4已有扎實基礎，S.5進步速度通常會非常明顯；若學生基礎薄弱，則往往會出現「愈學愈亂、愈操愈錯」的情況。

**S.5是 BAFS 成績真正拉開差距的關鍵階段。**

由S.5到S.6，不少重點課題與應用題其實都不是獨立存在，而是建基於S.4的基礎概念，再作跨課題整合與深化應用。換言之，若學生S.4已打穩根基，S.5、S.6面對進階的綜合應用題時，理解與作答都會順暢得多；但若S.4時已用錯方法、概念未清，之後往往便會愈學愈吃力。因為大部分新課題都會反覆牽涉舊有基礎，如果基礎不穩，連題目都無法理解，更遑論拆解題目，推敲題目背後的作答方向。

S.5同學們，BAFS並不是一科必須靠長時間死記硬背才能取得高分的科目。

只要方法正確、訓練有系統，學生其實毋須花費大量零碎時間盲目苦讀，而是透過清晰的學習路徑，把有限時間集中在最關鍵的概念、題型與拆題能力之上，往往便能換來極高的成績回報。本課程會為學生規劃一套完整而清晰的訓練節奏，只要跟足要求，按部就班執行，每星期三日、每日一小時，持續練習並穩定完成指定題目，無論你天資、目前的底子如何，我亦絕對有信心能在一年內逐步建立穩定的 Level 5 實力，甚至向更高成績進發。

最重要的，從來不是亂衝亂學或盲目刷題，而是用對方法，將每一分努力都投放在真正有效的位置。

*各位 S.5 同學必須詳細閱讀以下報讀指引：*

#### 第一類同學

- 已完整報讀 2025-26 學年 S.4 常規課程的舊生
- 基礎概念穩固，但一直無法突破瓶頸位，考試經常失分的新生

以上同學可直接由常規課程開始報讀，不必報讀暑期課程。暑期課程主要為基礎薄弱的同學完整建立底層概念。因此根基本來較為穩固的同學，可以從常規課程開始進一步強化DSE應試能力。但同學暑假期間必須自行在家定期操數，保持做數手感。

#### 第二類同學

- S.4 階段方法用錯、死記硬背格式，根基未穩的新生
- S.4 完全沒聽書，S.5 覺悟，希望讀好這科幫你入大學的新生

以上同學，S.5常規課程同樣可以幫助你重新追回進度，但前提是必須嚴格跟足報讀安排，從暑期課程開始先補回核心概念，再銜接S.5內容。原因很簡單：這類學生相比起已完成完整訓練的同學，本身已經落後一段距離，若不先把底層概念重新建立，直接中途插班，只會愈讀愈亂。打個比方，如果你跳過小學的「加減乘除」，直接學習中學進階的「方程式」，又怎麼可能學得會？

如果你是中途才打算插班的新同學（例如S.5下學期想插班第六期常規課程）必須完整追回S.5暑期課程及常規第1至第3期。這幾期所教授的概念奠定了整個會計系統的基礎。必須追回後才能跟上進度，不然的話只會未學行先學跑，自我安慰地做一些無效努力，浪費錢及時間。

如果不確定自己底子如何，請務必 DM 我查詢。IG: @bafs.suki

## 二、課程大綱

本課程承接S.4完整 Paper 2A 基礎。聚焦進階財務會計核心內容，針對考生學習誤區。

由淺入深攻略DSE常考題型，協助同學完美避開DSE常考陷阱及考生常見盲點。教學安排由單元基礎逐步延伸至跨課題整合題，配合系統性糾錯訓練，幫助學生由理解題目走向掌握解題策略。

課程嚴格執行「先清概念後操練」由淺入深的原則，不鼓勵學生在根基未穩的情況下盲目插班或瘋狂操卷。學生會先釐清核心概念與標準做法，再進入進階題訓練，從而真正提升應試表現，而非只做無效努力自我安慰。

完成整套S.5課程後，學生將具備更完整的考試框架、穩定的做數流程及更強的解題信心，為升上S.6全面衝刺做好準備。

## 三、課程賣點

- 深度強化財務會計重點，全面對應 DSE 應用題及綜合長題目
- 堅持「先理解、後操練、再整合」的原則，杜絕盲目插班與無效操練
- **100%考試導向，針對性修補概念漏洞與答題盲點**
- 全程緊貼**最新會計準則、官方答題格式及考評局評分要求**，提升作答準確度
- 強化跨單元綜合解題能力，全方位訓練學生應對 DSE 常見靈活變種題、每年必出概念及冷門題型
- 持續訓練學生規範答題節奏與應試思維，建立穩定發揮能力
- 完成全期課程後可銜接 S.6 Top Tier 衝星班，**穩5衝星**

## 四、獨家課程配套

### 1. **By-topic 系統概念主筆記**

每個課題均有清晰框架，幫助學生整理概念、建立會計系統，不再死記硬背。

### 2. **每年最新考評局 Exam Report 整合**

完整列示標準答案、常見失分位及考評局不接受的作答方式。

### 3. **自擬豐富題庫**

按課題、題型及難度精準分類，讓學生先鞏固基礎，再逐步過渡至應用與綜合題。

### 4. **齊全 DSE 歷屆試題集及詳細題解**

按難度與課題整理，方便學生掌握公開試常見出題模式，提升操題效率。

### 5. **獨家《勝經》筆記（最受歡迎）**

濃縮必考重點、歷年考生常犯錯誤、考評局常考陷阱及大熱題型，方便考前快速重溫。

### 6. **WhatsApp 無限問書服務**

學生課後可隨時提問，疑難即問即解，避免問題累積，學習不中斷。

### 7. **每三個月 Mini Mock Workshop（不設 Online）**

於學生大考或測驗前舉辦，**即場限時操卷、即場講解**、即場分析弱點，幫助學生定期檢視進度，及早修正學習方向。

## 五、適合報讀學生

- 想在 S.5 正式拉開與同級差距、提早部署 DSE 的學生
- 曾經覺得自己「每個課題都好似識，但一落手做卷就卡住無從下手」的學生
- 想修補概念漏洞、改善解題混亂、提升應試穩定性的學生
- 希望 S.6 前已建立完整 Paper 2A 框架、穩 5 衝星的學生

## 六、S.5 課題

2026-27 學年 S.5 暑期及常規課程合共 12 期 48 堂

|         |  |        |   |
|---------|--|--------|---|
| Summer1 | Double Entries 複式記帳<br>Financial Statements 財務報表                         | 第 5 期  | Partnership I 合夥 I  |
| Summer2 | Prepayment and Accrual 預付及應計<br>Allowance for Doubtful Accounts 呆<br>帳準備 | 第 6 期  | Partnership II 合夥 II  |
| 第 1 期   | Depreciation 折舊  | 第 7 期  | Accounting Principle 會計原則<br>Correction of Error I 錯誤更正 I         |
| 第 2 期   | Bank Reconciliation Statement 銀行往<br>來調節表                                | 第 8 期  | Correction of Error II 錯誤更正 II                                    |
| 第 3 期   | Inventory Valuation 存貨計價   | 第 9 期  | Incomplete Record I 不完整記錄 I                                       |
| 第 4 期   | Limited Company 有限公司   | 第 10 期 | Incomplete Record II 不完整記錄 II<br>Accounting Ratio Analysis 會計比率分析 |

\*課程內容／進度只供參考，課堂內容會因應實際情況作出調整。

## 適合對象：

- 零基礎，底子弱的新生
- 概念混亂，過往靠死記硬背，打開題目感到無從入手的同學
- 目標 Level 4-5 的學生
- 首次報讀 Suki 的升 S.6 新生
- 修讀 Accounting 會計單元

## 課程簡介：

- 課程合共 11 期 44 堂(Summer + Regular)
- 一個課程完整覆蓋 DSE 考試範圍
- 教授 DSE 會計單元 Paper2A 所有課題
- 由淺入深，從頭到尾完整重建每課 BAFS 核心概念
- 教授系統化做數流程及邏輯，從根源糾正錯誤解題思維

## 2026-27 學年 S.6 Accounting All-in One 暑期及常規課程

### 每期課題

|         |   |
|---------|---|
| Summer1 | Double Entries 複式記帳<br>Prepayment and Accrual 預付及應計<br>Allowance for Doubtful Accounts 呆帳準備 |
| Summer2 | Depreciation 折舊   |
| 第 1 期   | Correction of Error 錯誤更正<br>Accounting Principle 會計原則                                       |
| 第 2 期   | Inventory Valuation 存貨計價<br>Bank Reconciliation Statement 銀行往來調節表                           |
| 第 3 期   | Limited Company 有限公司<br>Accounting Ratio Analysis 會計比率分析                                    |
| 第 4 期   | Partnership I 合夥 I  |
| 第 5 期   | Partnership II 合夥 II<br>Incomplete Record I 不完整記錄 I   |
| 第 6 期   | Incomplete Record II 不完整記錄 II   |
| 第 7 期   | Cost Accounting I 成本會計 I  |
| 第 8 期   | Cost Accounting II 成本會計 II  |
| 第 9 期   | Cost Accounting III 成本會計 III  |

\*課程內容／進度只供參考，課堂內容會因應實際情況作出調整。

## 適合對象：

- 底子不錯，目前 4 – 5 級，目標奪星卻長期卡在樽頸無法突破的學生
- 學校教學深度不足，接觸不到高端題型的學生
- 2025-26 學年 Suki S.5 學生／目標拔尖的升 S.6 新生
- 修讀 Accounting 會計單元

## 課程簡介：

- 課程合共 10 期 40 堂(Summer + Regular)
- 題目難度略高於 DSE，專屬高階訓練，不含基礎題
- 涵蓋大量學校不會講授、但奪星必備隱藏高階情景、延伸考法
- 透過系統化操練，全面熟悉所有變化題型，建立個人高階題庫
- 獨家拆題推論 Flow，大幅提升答題速度，DSE 可提早完成答卷，預留充足時間檢查覆核
- 每堂設 Mini Mock，模擬考試節奏，助你突破樽頸位

## 2026-27 學年 S.6 Top Tier Program 暑期及常規課程

## 每期課題

|         |                                       |
|---------|---------------------------------------|
| Summer1 | Correction of Error 錯誤更正              |
| Summer2 | Incomplete Record 不完整記錄               |
| 第 1 期   | Cost Accounting I 成本會計 I              |
| 第 2 期   | Cost Accounting II 成本會計 II            |
| 第 3 期   | Cost Accounting III 成本會計 III          |
| 第 4 期   | Advanced Period End Adjustment 進階期末調整 |
| 第 5 期   | Advanced Partnership 進階合夥             |
| 第 6 期   | Advanced Limited Company 進階有限公司       |
| 第 7 期   | Top Tier 操卷班 1 (完整 Paper 2A)          |
| 第 8 期   | Top Tier 操卷班 2 (完整 Paper 2A)          |

\*課程內容／進度只供參考，課堂內容會因應實際情況作出調整。

## S.6 Paper1 必修班

適合對象：

- 修讀 Accounting 會計單元／Management 商業管理單元
- 以為 Paper1 死記硬背的學生

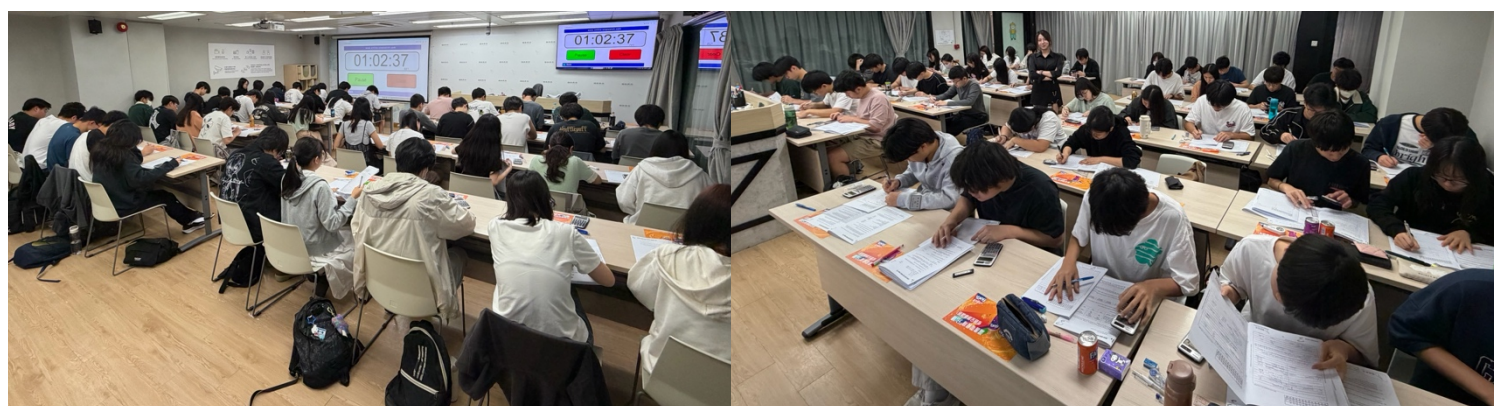
開課期：預計 2027 年 1 月

|       |                                 |
|-------|---------------------------------|
| 第 1 期 | Business Environment 營商環境       |
| 第 2 期 | Introduction to Management 管理導論 |
| 第 3 期 | Personal Finance 個人理財           |

## S.6 最後衝刺 DSE

| S.6 Final Hit Paper2A 終極濃縮精讀班  | S.6 Final Mock Class - Paper2A Accounting   |
|--|---|
| <p>開課期：預計 2027 年 3 月</p> <ul style="list-style-type: none"> <li>◆ Accounting Paper2A 全課程精華濃縮</li> <li>◆ 以考評拆解題目重點及伏位</li> <li>◆ 教你最快最穩做數 Flow</li> <li>◆ 送《黑白帳名大全》最新版本考評局接受及不接受的帳名</li> <li>◆ 《勝經》終極雞精懶人包</li> </ul> | <p>開考期：預計 2027 年 4 月</p> <ul style="list-style-type: none"> <li>◆ DSE 前最後一次模擬試！即考即解！</li> <li>◆ 最後一次安全試錯機會，助你避開 DSE 常考陷阱</li> <li>◆ 針對最新考評標準及 2027 大熱課題設計</li> <li>◆ DSE 3 日前考核，即考即解，善用黃金記憶期提高吸收效率</li> <li>◆ 30 分鐘無限問答環節，助你緩解考前焦慮</li> </ul> |

\*課程內容／進度只供參考，課堂內容會因應實際情況作出調整。



## S.6 課程分別



課程只適合修讀 Accounting 會計單元的學生

|      | BAFS<br>皇牌 All-in-one   | BAFS<br>Top Tier Program 奪星班  |
|------|---|---|
| 適合學生 | <ul style="list-style-type: none"> <li>• 零基礎，底子弱的新生</li> <li>• 概念混亂，過往靠死記硬背，打開題目感到無從入手的同學</li> <li>• 目標 Level 4-5 的學生</li> </ul>  | <ul style="list-style-type: none"> <li>• 底子不錯，目前 4 - 5 級，目標奪星卻長期卡在樽頸無法突破的學生</li> <li>• 學校教學深度不足，接觸不到高端題型的學生</li> <li>• 已完整報讀 2025-26 學年 S.5 常規課程的舊生</li> </ul>  |
| 課程特色 | <ul style="list-style-type: none"> <li>• 一個課程完整覆蓋 DSE 考試範圍</li> <li>• 由淺入深，從頭到尾完整重建每課 BAFS 核心概念</li> <li>• 教授系統化做數流程及邏輯，從根源糾正錯誤解題思維</li> </ul>  | <ul style="list-style-type: none"> <li>• 題目難度略高於 DSE，專屬高階訓練，不含基礎題</li> <li>• 涵蓋大量學校不會講授、但奪星必備隱藏高階情景、延伸考法</li> <li>• 透過系統化操練，全面熟悉所有變化題型，建立個人高階題庫</li> <li>• 獨家拆題推論 Flow，大幅提升答題速度，DSE 可提早完成答卷，預留充足時間檢查覆核</li> <li>• 每堂設 Mini Mock，模擬考試節奏，助你突破樽頸位</li> </ul>             |
| 課程配套 | <ul style="list-style-type: none"> <li>• 每年最新考評局 Exam Report 整合，清晰對比獲分標準答案及明文不接受的答案</li> <li>• By-topic 系統概念主筆記，專門補底、梳理混亂思維</li> <li>• 自擬題目冊   按課題、難度精準分類</li> <li>• 齊全 DSE 歷屆試題集及題解（按難度，課題分類）</li> <li>• 獨家《勝經》：整合每課必溫重點 + 歷屆考生致命常犯錯誤</li> </ul> | <ul style="list-style-type: none"> <li>• 每年最新考評局 Exam Report 整合，清晰對比獲分標準答案及明文不接受的答案</li> <li>• Top Tier 專屬高階進階題庫</li> <li>• 自擬題目冊   按課題、難度精準分類</li> <li>• 齊全 DSE 歷屆試題集及題解（按難度，課題分類）</li> <li>• 每堂 Mini Mock 限時實戰操練</li> <li>• 獨家《勝經》：整合每課必溫重點 + 歷屆考生致命常犯錯誤</li> </ul> |

**2026 BAFS**

**大癩真 · 100%**

**貼中5題實錄**

所有貼題內容皆節錄自  
2026 Final Hit及Mock

**唔係大包圍**

**冇得鬥氣**

# 此為Suki 2026 Mock Exam report

## 2026 BAFS DSE MOCK Paper 2A Exam Report

Section C (20 marks)  
Answer ONE question in this section

100% Tip 中題型+情境

丙部 (20 分)  
選答一題

Section C 我覺得極大機會  
出 Partnership Mix, Error 都係但不一定 Section C  
無咁淨係溫呢 d  
Tip 唔中唔好公審我

8. Andy, Cindy and Betty have been in partnership for many years, sharing profit and losses in the ratio of 2:1:1. The trial balance after preparing the adjusting entries as at 31 December 2025 was drafted as follows:  
安迪、仙蒂與貝蒂經營合夥多年，按比例 2:1:1 分配損益。2025 年 12 月 31 日的完成調整分錄後的試算表如下：

完美命中DSE首次考核的Accounting Stage  
After adjusting entries完成調整分錄後  
的Correction of Error錯誤更正

|  |         |         |
|--|---------|---------|
| Premises 樓宇                                    |         |         |
| Accumulated Depreciation – Premises 累積折舊 – 樓宇  | 278,000 |         |
| Depreciation expenses 折舊費用                     | 99,000  |         |
| Equipment 設備                                   | 310,000 |         |
| Accumulated Depreciation – Equipment 累積折舊 – 設備 | 176,000 |         |
| Goodwill 商譽                                    | 150,000 |         |
| Trade Payables 應付貨款                            |         | 320,000 |
| Trade Receivables 應收貨款                         | 94,000  |         |
| Inventory 存貨                                   | 52,000  |         |
| Cash 現金  | 4,000   |         |
| Loan interest 貸款利息                             | 5,000   |         |
| Accrued wages and salaries 應計工資與薪金             |         | 28,000  |
| Accrued loan interest expenses 應計貸款利息費用        |         | 2,500   |
|  | 200,000 | 276,000 |
|  | 164,200 |         |

完美命中2026 Section C Q8  
合夥錯誤更正 分盈利 合夥人退出

題目目前的 Timing  
已完成 CP 毛利 (前面既野 closed 嘞)  
已完成 adjusting entries 調整分錄  
已經做晒 Accrual 應計, 折舊 etc

- REQUIRED 作業要求:
- (a) Prepare the journal entries the correct point (iii) to point (v). Narration is not required.  
編制日記分錄以更正第 (iii) 至 (v) 項。不需分錄說明 (7 分) (7marks)
  - (b) Prepare the income statement for the year ended 31 December 2025.  
編制截至 2025 年 12 月 31 日止年度的損益表。 (7 分) (7marks)
- On 1 January 2026, Cindy retired on the following terms:  
2026 年 1 月 1 日, 仙蒂決定從合夥退休, 相關條款如下:
- REQUIRED 作業要求:
- (c) Prepare the revaluation account 編制重估帳 (3 分) (3marks)
  - (d) Prepare the capital account in columnar form 編制多欄式資本帳 (3 分)

2026 DSE對比請看後面



# 以下為Suki 2026 Final Hit Exam report

## Final Hit Lesson 3 Exam Report



Additional information 附加資料：

1. Subsequent c **完美命中DSE首次考核的合夥前期調整**  
 調查記錄後發現以下內容 **上個會計年度的折舊費用錯誤**

i) All the machinery was purchased on 1 July 2021. However, it was discovered that the partnership had not provide any depreciation on the machinery since acquisition to show a better net profit.  
 公司所有機器都是於2021年7月1日購買，然而，為了誇大淨利，合夥並未為機器計算任何折舊

|  |        |
|--|--------|
| Current 往來 - Suki 貢丸                                 | 13,000 |
| Current 往來 - Woody 胡迪                                |        |
| Current 往來 - 奧斯卡                                     |        |
| Accumulated depreciation 累積折舊 - Machinery 機器         | 32,500 |
| <b>IF TIMING 2</b>                                   |        |
| Profit and loss a/c 損益帳 (Depreciation expenses 折舊費用) | 65,000 |
| Accumulated depreciation 累積折舊 - Machinery 機器         | 65,000 |

**清晰說明改Current往來**

| 2022  |        |        |        | 2022                     |         |        |       |
|---|--------|--------|--------|--------------------------|---------|--------|-------|
|   | \$     | \$     | \$     |                          | \$      | \$     | \$    |
|   | Suki   | Woody  | Oscar  |                          | Suki    | Woody  | Oscar |
| 31/12 Balance b/d 餘額承上                            |        |        | 10,500 | 31/12 Balance b/d 餘額承上   | 28,000  | 13,700 |       |
| Drawings 提用                                       |        | 21,000 |        | Appropriation 盈利分撥帳      | 50,000  |        |       |
| Appropriation 盈利分撥帳                               |        | 525    |        | Share on Profit 利潤分配     |         |        |       |
| Interest on drawings 提用利息                         |        |        |        | Appropriation 盈利分撥帳      | 12,800  | 2,500  | 5,000 |
| Appropriation 盈利分撥帳                               |        | 8,093  | 4,047  | Interest on Capital 資本利息 |         |        |       |
| Share on loss 虧損分配                                |        |        |        | Appropriation 盈利分撥帳      | 108,000 |        |       |
| Accumulated depreciation 累積折舊 - Motor vehicles 汽車 | 13,000 | 13,000 | 6,500  | Salary 工資                |         |        |       |
|   |        |        |        | (144,000)                |         |        |       |
|   |        |        |        | 36,000                   |         |        |       |

**錯誤更正的Accounting Stage + 企業類型**

**都100%全中**

**2026 DSE對比請看後面**



# 以下為Suki 2026 Final Hit Exam report

## Final Hit Lesson 3 Exam Report



vi. Professional fees of \$2,000 were paid by cheque for the revaluation of assets.

以支票支付了資產重估所需的專業費用\$2,000

重估時的所有開支都會透過 Revaluation 記錄及分配，不會再開設虛帳 (exp 費用 / 收益 Rev)  
 Dr Revaluation 重估 (XXX Professional fee / 其他任何費用帳)  
 Cr Bank / cash / XX payable 應付 XX (If 未比)

| 2022   |        | Revaluation 重估   |  | 2022 |        |
|--|--------|--|--|------|--------|
|  | \$     |  |  |      | \$     |
| Motor vehicles 汽車  | 23,300 | Machinery 機器   |  |      | 10,500 |
| Trade receivables 應收貨款<br>(證實)                             | 1,500  | Allowance for doubtful accounts<br>呆帳準備<br>(55,000 - 1,500) x 5% = 3,000<br>(預計) |  |      | 325    |
| 預付保險費 Insurance fee  | 2,500  |  |  |      |        |
| Inventory 存貨   | 500    |  |  |      |        |
| Bank 銀行存款<br>(重估的開支 XXXX<br>Professional fee 專業費用<br>XXXX) |        |  |  |      |        |

完美命中2026 DSE Q8  
 重估的Professional Fee專業費用  
 詳細教授了已支付 / 未支付的入法  
 以及不接受的帳名

## Final Hit Lesson 3 Exam Report



Suki, Woody are partners in a partnership.

完美命中Guarantee profit保證利潤

losses in the ratio of 2:2:1. Suki is entitled to \$12,000 salary per month and

guarantee profit \$50,000. The partnership sells goods at an uniform mark up of

150% on cost. The trial balance as at 31 December 2022 was drafted as follows:

貢丸、胡迪及奧斯卡經營合夥多年，按比例 2:2:1 分配損益。貢丸享有每月

\$12,000 薪金及保證利潤\$50,000。合夥以成本統一加成 150% 售貨。2022 年 12

月 31 日的試算表如下：

以上全部100%命中的細節都是出現在  
 Suki Final Hit教授的同一條題目  
 不是拎全年筆記來大包圍



## 以下為2026年 DSE BAFS試卷摘錄 部分字眼經修改 版權問題不能直接發布完整題目照片

2026 BAFS DSE Paper2A Q8 (Extract)

Ian Jay and Ken were in partnership. **完美命中 Guarantee profit 保證利潤**

ratio of 2:1:2. Interest was charged on drawings at 8% per annum. Jay was guaranteed at a minimum share of profit of \$80,000 per year. The trial balance of the partnership as at 31 December 2025 was as follows:

伊恩、傑伊和肯恩合夥經營多年，按 2:1:2 的比例分配損益。提用利息以每年 8% 計算。傑伊每年獲保證最低利潤分配為 \$80,000。該合夥企業於 2025 年 12 月 31 日的試算表如下。

Subsequent to the preparation of the trial balance above, the partner discovered the following error:

在編製上述試算表之後，合夥人發現了以下錯誤：

ii) For the two years ended 31 December 2024 and 2025, annual depreciation of \$40,000 on the vans was wrongly recorded as \$30,000

ii) 截至 2024 年及 2025 年 12 月 31 日止兩個年度內，貨車的每年折舊 \$40,000 被錯誤地記錄為 \$30,000

**完美命中 DSE 首次考核的前期調整  
上個會計年度的折舊費用錯誤**

**REQUIRED** 作業要求：

(a) Prepare the current accounts of Ian, Jay and Ken in columnar form for the year ended 31 December 2025.

以多欄式格式編製伊恩、傑伊和肯恩截至 2025 年 12 月 31 日止年度的往來帳戶。

**完美命中**

On 1 January 2026, Ken retired with the following revaluation account:

**重估 Professional Fee 專業費用**

(iv) The professional fee of \$9,400 for the revaluation of assets was to be paid on 15 January 2026.

(iv) 資產重估的專業費用 \$9,400 將於 2026 年 1 月 15 日支付。

**完美命中**

**REQUIRED** 作業要求：

(b) Prepare the revaluation account 編制重估帳

**合夥錯誤更正 + 分盈利 + 合夥人退出**

(c) Prepare the capital accounts of Ian, Jay and Ken in columnar form, to record the retirement of Ken.

以多欄式格式編製伊恩、傑伊和肯恩的資本帳戶，以記錄肯恩的退出。

2026 BAFS DSE Paper2A Q6 (Extract)

The trial balance of Kin Company as at 31 December 2025 was in debit balance. A difference was transferred to a suspense account. Apart from the year-end adjustment for bad debt expenses, other year-end adjustment had already been made. Closing entries were not yet prepared.

Kin 公司於 2025 年 12 月 31 日的試算表不平衡，其差額已轉至暫記帳。除壞帳費用的年末調整外，其他年末調整已已完成。結帳分錄尚未編製。

**完美命中 DSE 首次考核的 Accounting Stage  
After adjusting entries 完成調整分錄後**

後面仲有好多 睇埋佢



# 此為Suki 2026 Final Hit Exam report

## Final Hit Lesson 6 Exam report

### Limiting factor 限制因素

(c) Calculate the production quantity of each product for Suki Company in 2025 to maximize the budgeted profit.  
計算寶丸公司於 2025 年每種產品的生產數量，以達至最大化預算利潤。

|   | Product A<br>產品甲 | Product B<br>產品乙 | Product C<br>產品丙 |
|---|------------------|------------------|------------------|
| Contribution margin per unit<br>單位邊際貢獻  | 63.5             | 76.5             | 87.5             |
| Usage of direct labor hours<br>直接人工使用時數 | 0.5              | 0.1              | 0.75             |
| Contribution margin per hour<br>每小時邊際貢獻 | 127              | 765              | 116.67           |
| Ranking                                 | 2                | 1                | 3                |

### Non-cancellable contract

雖然 B 最高，C 最低，但因為簽左專屬合約，所以 YY 囉 60,000 件 Y 係必須生產左先（最優先）

直接人工小時的用量：

$$YY: 60,000 \times 0.75 = 45,000 \text{ 小時}$$

$$\text{Product B: } 200,000 \times 0.1 = 20,000 \text{ 小時}$$

$$\text{Product A: } 50,000 \times 0.5 = 25,000 \text{ 小時}$$

$$\text{餘下可供生產零售產品 C 的小時: } 120,000 - 45,000 - 20,000 - 25,000 = 30,000 \text{ 小時}$$

$$\text{可生產的產品 C: } 30,000 / 0.75 = 40,000 \text{ 件}$$

總生產數量 生產數量要包埋 YY：

$$A: 50,000 \text{ 件}$$

$$B: 200,000 \text{ 件}$$

$$C: 60,000 \text{ (YY)} + 40,000 \text{ (零售)} = 100,000$$

The maximum supplies of direct material are 100,000 kg and 95,000 hours respectively. The budget for 2025.

直接原料和直接人工小時於 2026 年的最大供應量分別為 100,000 公斤和 95,000 小時。預算銷量與 2025 年一樣。

我覺得今年大機考 Limiting factor 限制因素

/ Multi product 多項產品

利申 無叫你淨係溫呢個

Tip 唔中唔好公審我

(1 mark 1 分)

## Suki 2026 Mock 貼題

以上皆節錄自同一條題目

100%完美命中2026 DSE Q4

首次同時考核 Non-cancellable contract

+ Limiting factor 限制因素

+ Multi products 下的 Breakeven

## Final Hit Lesson 6 Exam report

Fixed production overhead 固定生產間接成本：  
\$80x10,000x12 = \$9,600,000

|  | Product A<br>產品甲 | Product B<br>產品乙 | Product C<br>產品丙 |
|--|------------------|------------------|------------------|
| Selling price per unit 售價                | \$170            | \$110            | \$250            |
| Less 減：                                  |                  |                  |                  |
| Direct material 直接原料                     | (25)             | (12)             | (30)             |
| Direct labour 直接人工                       | (40)             | (8)              | (60)             |
| Royalty 版權費                              | (22)             | (5)              | (28)             |
| Variable production overhead<br>變動生產間接成本 | (11)             | (3)              | (32)             |
| Sales commission 銷售佣金                    |                  |                  |                  |
| Contribution margin per unit<br>單位邊際貢獻   | 96               | 62               | 100              |
| Sales mix ratio<br>銷售組合比例                | 1                | 4                | 2                |

### Multi product sales mix break even

多項產品銷售組合損益兩平

Contribution per sales mix 每銷售組合的邊際貢獻：  
63.5x1+76.5x4+87.5x2 = 544.5

Breakeven 損益兩平：

$$9,600,000 / 544.5 = 17,631 \text{ sales mix 銷售組合}$$

$$A: 17,631 \text{ 件}$$

$$B: 17,631 \times 4 = 70,524$$

$$C: 17,631 \times 2 = 35,262$$

(b) At the beginning of 2025, the company entered a sales contract with YY Company, requiring it to supply 5,000 units of Product C to YY each month. Calculate the number of each products needed to be sold on retail to achieve a profit of \$25,000,000 if there is no limitation for the production capacity. 公司於 2025 年初與 YY 公司簽訂了一份銷售合約。每月必需向 YY 供應 5,000 件產品 C。假設沒有生產量限制，計算獲得 \$25,000,000 利潤所需的各款產品的零售銷量。

先計算 YY 訂單 covered 左的 fixed cost (但帶來的 cm 再計 Cover 一部分 Fixed cost 後，餘下需要靠零售 cover 的部分)



2026 DSE 對比請看後頁

版權問題不能直接發布完整題目照片

以下為2026年 DSE BAFS試卷摘錄 部分字眼經修改

近乎一模一樣

2026 BAFS DSE Paper2A Q4 (Extract)

有上Final Hit跟住逐步做就得

Diana Limited manufactures and sells three types of hand-made soap – A, B and C. In January 2026, Diana Limited signed a non-cancellable contract with a customer to supply 6,000 units of A in June 2026. The sales volume stated in the contract is included in the budgeted demand for June 2026.

戴安娜有限公司生產及銷售三款手工皂 – A、B 及 C。於 2026 年 1 月，戴安娜有限公司與一名客戶簽訂不可撤銷的合約，承諾於 2026 年 6 月供應 6,000 件 A 產品。合約中所列的銷量已計入 2026 年 6 月的預計需求中。

...  
....

..... (Cost information 成本資料)

Non-cancellable contract

Due to shortage of labour, only 5,000 Direct labour hours are available in June 2026.  
由於勞工短缺，2026 年 6 月僅有 5,000 個直接人工小時可供使用。

REQUIRED 作業要求：

Limiting factor 限制因素

To maximize the total contribution of Diana Limited at its full capacity, calculate the number of A, B and C to be produced in June 2026 respectively.

在充分利用產能的情況下，為達致最大總貢獻，計算 2026 年 6 月應分別生產 A、B 及 C 的數量。

Diana Limited planned to sell the soap only in packages starting from July 2026, with one unit of A, two units of B and three units of C in each packages.

自 2026 年 7 月起，戴安娜有限公司計劃只以套裝形式銷售肥皂，每個套裝包含 1 件 A、2 件 B 及 3 件 C。

Multi product sales mix break even

REQUIRED 作業要求：

多項產品銷售組合損益兩平

Calculate the sales quantity of C for July 2026 at which Diana Limited will break even.  
計算戴安娜有限公司於 2026 年 7 月達致損益兩平時，C 的銷售數量。

Final Hit 同一條題目 100% 完美命中

首次同時考核 Non-cancellable contract

+ Limiting factor 限制因素

+ Multi products 下的 Breakeven

後面仲有好多 睇埋佢



# 此為Suki 2026 Final Hit Exam report

## Final Hit Lesson 5 Exam report



13. The company has not adjusted its allowance for doubtful account for the current year. The aging schedule of debts as at 31 December 2025 showed:  
年度尚未調整呆帳準備。2025年12月31日的帳齡如下：

### 1. Aging schedule 帳齡分析表

| Outstanding period<br>應收貨款帳齡 | Trade receivables<br>應收貨款金額          | Estimated Bad debt<br>預計壞帳 |
|------------------------------|--------------------------------------|----------------------------|
| 1 – 30 days<br>1 – 30 日      | \$150,000<br>(-3500 sales or return) | 2%                         |
| 31 – 60 days<br>31 – 60 日    | \$450,000<br>-15000                  | 5%<br>+15000               |
| Above 60 days<br>60 日以上      | \$66,000<br>-6000                    | 10%                        |

### 2. Specific Allowance 特定呆帳準備

(v) It was found that one of the debtors, YY Lam, owing 35 days, tended to be in liquidate in the next year. The company agreed to provide full allowance for his debt \$15,000.

調查發現，其中一名欠款 35 天的債務人林丫丫，明年有可能進入清盤階段。公司同意為他的債務 \$15,000 提供整筆準備。

未真正壞  
只是AFDA呆帳

(ii) Debts of \$6,000 owing 70 days were proven to be bad and should be written off.

其中一筆已結欠 70 天的債務 \$6,000 已證實變壞，應予以註銷。

### 3. 註銷壞帳

(iii) A trade receivable of \$5,000, which was written off in November 2024, was collected from the customer by cash, no entries had been made.

以現金從客戶收回一筆已經於 2024 年 11 月註銷的應收貨款 \$5,000。  
未有作出分錄

### 4. Bad debt recover 壞帳收回

REQUIRED 作業要求:

- (a) Prepare the allowance for doubtful accounts account for the year ended 31 December 2025  
編制截至 2025 年 12 月 31 日止的呆帳準備帳



## 完美命中 2026 DSE Q6

## 附加資料 + 作業要求 100% 全中

2026 DSE對比請看後頁

版權問題不能直接發布完整題目照片

以下為2026年 DSE BAFS試卷摘錄 部分字眼經修改

2026 BAFS DSE Paper2A Q6 (Extract)

## 1. Aging schedule

### 帳齡分析表

The balance of the allowance for doubtful accounts as at 1 January 2025 was \$30,800. The aging schedule of the trade receivables on 31 December 2025 is shown below.

呆帳準備帳戶於 2025 年 1 月 1 日的結餘為 \$30,800。2025 年 12 月 31 日交易帳款的帳齡分析表如下：

| Aging of trade receivables<br>應收貨款帳齡 | Amount of trade receivables<br>應收貨款金額<br>\$ | Estimated doubtful debt<br>預計壞帳 |
|--------------------------------------|---|---------------------------------|
| Less than one month<br>少於一個月         | 800,000                                     | 2%                              |
| 1 – 6 months<br>1-6 個月               | 215,000                                     | 5%                              |
| over 6 months<br>超過 6 個月             | <u>50,000</u>                               | 10%                             |
|                                      | 1,065,000                                   |                                 |

After preparing the aging schedule, the following were discovered:

## 4. Bad debt recover 壞帳收回

(1) A cheque of \$800 was received from a customer whose debts had been written off last year.

從一名去年已註銷債務的客戶收到支票\$800

(2) A customer owing \$20,000 for four months was declared bankrupt.

一名欠款 20,000 四個月的客戶被宣告破產。

## 3. 註銷壞帳

(3) The company took legal action against a customer who had owed \$15,000 for eight months. It was estimated that 30% of this amount would not be recovered and a specific allowance would be made.

公司對一名欠款 \$15,000 八個月的客戶採取法律行動。估計其中 30% 無法收回，並會為此作出特定呆帳準備。

REQUIRED 作業要求

(b) Prepare the allowance for doubtful accounts account for the year ended 31 December 2025.

編製截至 2025 年 12 月 31 日止年度的呆帳準備帳戶。

## 2. Specific Allowance

### 特定呆帳準備

完美命中

細節 題型 作業要求

近乎一模一樣

上年先考完呆帳準備帳 夠冷門啦

後面仲有好多 睇埋佢



# 此為Suki 2026 Final Hit Exam report

## Final Hit Lesson 6 Exam report



2.  
Suki Company, which produces a single product, has just completed the first year of trading. The income statement for the year ended 31 December 2025 is as follow:  
貢丸公司只生產一種貨品。他剛完成了第一年的交易。截至 2025 年 12 月 31 日止年度的損益表如下：

|  |    |           |             |
|--|----|-----------|-------------|
| Sales 銷貨 (15,000 件 units)                          | \$ | \$        |             |
|  |    |           | 2,700,000   |
| Less 減: Cost of goods sold 銷貨成本                    |    |           |             |
| Production cost of finished goods 製成品生產成本          |    | 1,900,000 |             |
| Less 減: Closing inventory 期末存貨 (5,000 units 件)     |    | (475,000) |             |
| Add: Under absorption of fixed production overhead |    | 150,000   | (1,500,000) |
| 加: 固定生產間接成本吸收少計                                    |    |           |             |
| Gross profit 毛利                                    |    |           |             |
| Less 減: Expenses 費用                                |    |           |             |
| Salary of sales manager 銷售經理薪金                     |    |           |             |
| Administrative expenses 行政費用                       |    |           |             |
| Net profit 淨利                                      |    |           | 918,000     |

考核方式全中

題目給予 Under absorption

要求考生自行轉換成 Marginal Costing

Under / Over absorption 吸收多計或少計的計法：  
Absorbed 已吸收 vs Actual 實際

我地而家要搵 Absorbed，題目比左實際係 \$950,000  
Under absorbed \$150,000，即係當初計少左  
Absorbed = \$950,000 (actual) - 150,000 = 800,000

## 詳細教授轉換過程

### Final Hit Lesson 6 Exam report



|           |           |           |
|-----------|-----------|-----------|
| \$140,000 | \$121,500 | \$154,000 |
|-----------|-----------|-----------|

High low method 高低法要用最高同最低  
最高係上面 IS 的 20,000 件

(iii) The sales manager's salary consists of a basic salary and sales commission. The sales commission is 1% of the selling price of each product sold.  
銷售經理的薪金分為底薪 (Fixed 固定部分) 及銷售佣金。銷售佣金為每件產品售價的 1%。 (Variable part 變動部分)

#### REQUIRED 作業要求

(a) Prepare the income statement for Suki Company for the year ended 31 December 2025 using marginal costing.  
以邊際成本法為貢丸公司編製截至 2025 年 12 月 31 日止年度的損益表。



不只是中大熱的「Marginal Costing」  
而是完美命中 2026 DSE Q7 考核方式  
- 將吸收成本法的損益表轉為邊際成本法

2026 DSE 對比請看後頁

## 版權問題不能直接發布完整題目照片

以下為2026年 DSE BAFS試卷摘錄 部分字眼經修改

2026 BAFS DSE Paper2A Q7 (Extract)

Happy Limited produces and sells a single product, Product S. The unit selling price of Product S is \$96. The income statement for the quarter ended 31 March 2026 using the absorption costing system is drafted as below:

快樂有限公司生產及銷售單一產品 S。產品 S 的單位售價為 \$96。採用吸收成本法編製截至 2026 年 3 月 31 日止季度的損益表如下：

| Happy Limited   |      |      |
|---|------|------|
| Income statement for the quarter ended 31 March 2026                  |      |      |
|   | \$   | \$   |
| Sales 銷貨  |      |      |
| Less 減: Cost of goods sold 銷貨成本                                       |      |      |
| ....  |      |      |
| (Cost information 成本資料)   |      |      |
| Less 減: Closing inventory 期末存貨 (5,000 units 件)                        | (xx) |      |
| Add: Under absorption of fixed production overhead<br>加: 固定生產間接成本吸收少計 | xx   | (xx) |
| Gross profit 毛利   |      | xx   |
| Less 減: Expenses 費用   |      |      |
| Administrative expenses 行政費用 – Fixed 固定                               | xx   |      |
| Selling expenses 銷售費用 – Fixed 固定                                      | xx   | (xx) |
| - Variable 變動   |      |      |
| Net profit 淨利   |      | xx   |

版權問題不顯示完整資料

考核方式全中

題目給予Under absorption

要求考生自行轉換成Marginal Costing

REQUIRED 作業要求：

- (a) Prepare an income statement for the quarter ended 31 March 2026 for Happy Limited using the marginal costing system, showing the amounts of opening inventory and closing inventory, as well as the component of variable cost and fixed cost.

採用邊際成本法，為快樂有限公司編製截至 2026 年 3 月 31 日止季度的損益表，並列示期初存貨、期末存貨的金額，以及變動成本與固定成本的部分。



不只是中大熱的「Marginal Costing」  
而是完美命中2026 DSE Q7考核方式  
-將吸收成本法的損益表轉為邊際成本法

後面仲有 睇埋佢

# 此為Suki 2026 Mock Exam report

完美命中2026 DSE Q3  
折舊T-acc題型 + Trade in

我認為今年大機會出 Depreciation 折舊 T-acc 既題目  
Tip 唔中唔好公審我  
唔係叫你淨係溫折舊

## 2026 BAFS DSE MOCK Paper 2A Exam Report

and 31 March as the end of its financial year. The following current assets as at 1 April 2025 were given:  
陽光公司選擇以 3 月 31 日作為財政年度完結。公司於 2025 年 4 月 1 日的非流動資產期初結餘如下：

|                               |           |
|-------------------------------|-----------|
| Equipment, at cost 設備成本       | \$250,000 |
| Accumulated depreciation 累積折舊 | \$120,000 |

The following transactions by cheque was found in the records of Sunshine Company during the financial year:  
以下是陽光公司於本財政年度以支票進行的有關辦公室設備的交易：

| Date of purchase 購買日期 | Equipment No. 設備編號 | List price 標價 | Trade-in allowance 以舊換新價值 |
|-----------------------|--------------------|---------------|---------------------------|
| 1/9/2025              | E05                | \$48,000      | \$8,000                   |

1/4/2023 – 31/3/2024 一年  
1/4/2024 – 31/3/2025 一年  
1/4/2025 – 31/8/2025 五個月  
考試唔好嫌煩，寫清楚日期

The new equipment (E05) was acquired by trading in an old item of equipment (E02). Before the trade in, the company paid \$1,000 for repairs to it by cash. E02 was purchased on 1 April 2023 at a cost of \$30,000.  
新設備 (E05) 是以「以舊換新」方式購入。在換購前，公司以現金支付了 E02 的 \$1,000 的維修費。E02 於 2023 年 4 月 1 日以成本 \$30,000 購入。

## 2026 BAFS DSE MOCK Paper 2A Exam Report

Depreciation for equipment is calculated at 20% per annum on net book value.  
設備的折舊按淨值每年 20% 計算

### REQUIRED: 作業要求：

為陽光公司編制截至 2026 年 3 月 31 日止年度的下列帳戶

Prepare the following accounts for Sunshine Company for the year ended 31 March 2026:

a) Equipment account 設備帳

(2 分)

b) Accumulated depreciation – Equipment account 累積折舊 – 設備帳

(4 分)

c) Disposal – Equipment account 設備變賣帳

## 題目細節

作業要求&時間線近乎一模一樣

2026 DSE對比請看後頁



SUKI CHUI

## 版權問題不能直接發布完整題目照片

以下為2026年 DSE BAFS試卷摘錄 部分字眼經修改

2026 BAFS DSE Paper2A Q3 (Extract)

The following account balances were extracted from the books of Bobo Company as at 1 January 2025:

以下是 Bobo 公司於 2025 年 1 月 1 日的帳戶結餘：

|                               | \$        |
|-------------------------------|-----------|
| Machinery 機器                  | 2,300,000 |
| Accumulated depreciation 累積折舊 | 460,000   |

All the machines were purchased on 1 January 2024. The company depreciates the machinery at an annual interest rate of 20% using the reducing balance method.  
所有機器均於 2024 年 1 月 1 日購入。公司採用餘額遞減法按年計算 20%的機器折舊。

On 1 May, 2025, a machine costing \$180,000 was traded in for a new model at a trade in value of \$115,000. The cost of the new machine was \$210,000  
於 2025 年 5 月 1 日，一台成本為\$180,000 的機器以以舊換新方式換購新型號，以舊換新價值為 115,000。新機器的成本為\$210,000。

年中Trade in

REQUIRED 作業要求：

(b) Prepare the following accounts 編制以下帳戶

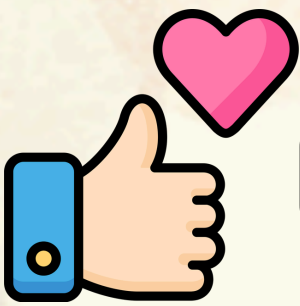
- (i) Disposal – Machinery on 1 May 2025  
2025 年 5 月 1 日的機器變賣帳
- (ii) Accumulated depreciation – Machinery ,for the year ended 31 December 2025.  
截至 2025 年 12 月 31 日止年度的機器累積折舊帳

T-acc

## 題目細節

## 作業要求&時間線近乎一模一樣





# 學生好評



Hi Suki 今日忙住搞放榜d嘢所以有d  
遲先同你報喜🥳  
我BA拎到4!!!!  
雖然4唔算一個特別好既成績 你都未必會睇重  
但我真心好想多謝你🙏  
唔知你記唔記得我  
一開始補你嗰陣我真係覺得自己BA  
1硬  
係學校完全聽唔明 未試過合格  
嗰陣仲成日問你一d白癡問題 好彩你都勁耐心答我🥲  
對於得兩個 Elective 既我  
真心覺得你救左我一命 好彩BA有4  
而家應該可以簡到想入既科🙏🥲  
祝你以後越來越多學生 救多d好似我  
咁既人!

緊係記得! 對你啲問題印象好深刻  
hahahaha🤡

恭喜晒❤️點會唔睇重! 見到你哋每  
一個拎到理想嘅成績我都會好開心!

你打算揀咩科🤔

Poly Accounting!

第一個放榜 story 決定俾咗你先  
有兩個原因

1. 本身底好嘅同學拎到星 同本身底差嘅同學有大幅度進步  
之前聽你講話 Poly 多靚仔🥳 後者會令我更加感動同開心

所以千祈唔好覺得我唔會睇重lv4  
因為你哋真係帶俾我好大概滿足感

Message...

2. 欣賞呢位同學夠誠實 仲要記得我講過 poly 多靚仔

抵讚  
不愧係我學生🙏

呢位同學 ig 同我講完 5\* 之後  
我問佢介唔介意我 po 上 story  
然後佢話 wts sd 多次好睇啲嘅俾我 po🤡🤡  
會唔會太貼心🤡🤡🤡  
幫我諗埋 marketing 啲嘢 hahaaa

BUSINESS, ACCOUNTING AND FI  
(ACCOUNTING)

8:33 PM

多謝 missy 咁用心教我  
平時係咁答我啲問題~  
今次 Accounting 先會擺到★  
冇你我就唔會擺到, 好多謝你

btw 呢位同學係我最欣賞嘅 24 年考生  
好努力好用心好善良好聽勸

我上堂講嘅嘢佢每一句都會勁仔細咁消化然後跟住做  
有時見到一啲態度比較傲慢嘅同學 做我啲題目中伏嘅時候  
我會有啲幸災樂禍 (sorry 會唔會太誠實🤡)

呢位同學 ba 成績雖然一路都十分唔錯  
但佢完全係體驗到咁叫 Be Humble  
由補我開始 一直都好虛心求教  
每次問問題都超級有禮貌

雖然呢個 story 本身應該係要 po 佢嘅好評  
但我好想睇到表揚下佢

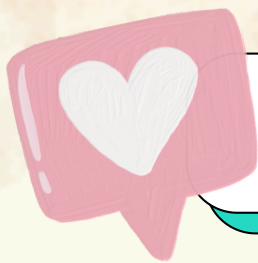
有留意開我 IG 嘅人應該都有見過我講佢🤡  
順帶一提 呢位同學係用中文讀

記得佢一開始上我嘅時候同我講話驚上堂用中文答問題會好 7  
希望大家記住 英文 band 1 唔代表高人一等 中文 band 3 更加唔

代表低人一等

重要嘅只有你自己嘅心態同態度

人品好嘅人 終有一日會收穫到自己想要嘅結果



# 學生好評



點解我啲學生咁好 🥹💖

唔好質疑自己啦，你教得真係好清楚。至少幫我清咗好多 concept

嗚嗚多謝你嘅鼓勵 🥹🥹🥹

已開啟勿擾模式，因此並未收到這個訊息的通知。開啟請勿打擾模式

希望幫到你拎好成績 🥹💖

發送訊息.....



回覆了你的限時動態



佢絕對係我見過數一數二勤力的同學！

今次係你嘅教導佔70%，我嘅努力只係佔左30%，畢竟今次有題目可以操，但我仲平到2條嘅數都係證明 missy 教得好好 🥹🥹 唯一 feedback 就係希望 missy 早啲瞓 & 有足夠休息 🥹🥹，唔好太 chur 自己，跟住希望你件衫可以洗得甩啲污跡 🥹🥹

上午 3:34

笑死 🥹🥹 隔咗咁耐應該洗唔甩 🥹

都要你自己本身夠細心！！

睇好你！

hihi ms suki~ 唔知你記唔記得我 haha 坐你右手邊第二行個女仔！今日上堂好輕鬆好開心 學校上堂上堂 3:25 今日仲有個 cu admission talk 真係劫死 但係冇諗過上堂嘅時候過得勁快咁！🥹 同埋好多模糊嘅嘢 (debit credit note 🥹) 今日先知係乜會事 你真係解釋得好清楚！！謝謝你 🥹🙏💖

緊係記得！🥹 你係有繫辦戴眼鏡嗰位女同學 right? 🥹🥹

其實頭 15 分鐘我好驚大家覺得悶 🥹 因為嗰啲 formula 嘅嘢比較複雜，但又唔可以唔講 🥹 不過聽你咁講我就放心了 🥹

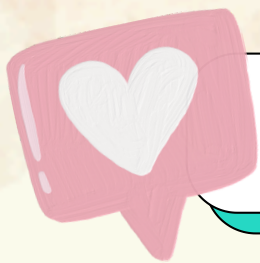
其實我成日都好驚大家會覺得悶 🥹 (esp 係講完笑話冇人笑嘅時候 🥹🥹) 所以好多謝呢位同學嘅肯定 🥹🥹 同埋今日荃灣 reg 2 第一堂氣氛好好！大家都好肯俾反應我 🥹 多謝你哋 🥹🥹🥹

any feedback 💖

好感動 ba 到數，無論係份卷易咗，定係你令到我識做 (我覺得後者多 d)，我都好感謝你



好肯定唔係前者 🥹 不過都唔完全係後者 因為淨係我嘅教導只佔 40% 淨低嘅 60% 係你哋自己嘅努力 💖



# 學生好評



Hello Suki!!想講上個禮拜六同今個禮拜六上完你堂出到去見到個天都有粉紅色🌸真係好開心  
你教得好好吖😊我同我個朋友仔都諗住一直補你去DSE!!(同埋你真係好靚女 hhh



每次有同學上完堂俾 feedback 我

都覺得好感動嗚嗚嗚😭

同埋都覺得好感激

因為有 expect 大家會主動 dm 我講

嗰種感覺就好似大家拍拖嘅時候

明明唔係情人節/紀念日

但對方突然送禮物/俾 surprise 你咁😭

雖然張相好似唔係好睇得出😂

你已回覆

Hello Suki!!想講上個禮拜六同今個禮拜六上完你堂出到去見到個天都有粉紅色🌸真係好開心... 更多

多謝你呀🌸🌸我會繼續努力😊同埋多謝你哋上堂肯答我問題😊😊

Ms Suki!! 我係啱啱 f6 live 留低問問題個個女仔~ 你真係教得好好吖 講得好清晰🥹 學校用一個月都有講得咁仔細+咁詳盡 乜概念都要自己摸索咁🥹 所以好多謝你!!

Omggg 我都好多謝你嘅肯定呀🥹 會俾到好大嘅動力我! 🥹 我會繼續努力再教得好啲! 希望會幫到你哋擺到滿意嘅成績💙

有咩問題隨時再問我!

落堂見到呢個 msg 勁 surprised🥹

發送訊息

真係一路行一路開心笑👍👍

好多謝同學嘅肯定

幫我打咗好大枝強心針

我會繼續努力的! 🥹

我都會努力學好呢科!! 真係好多謝你呀🥹🥹

辛苦晒喇~~ 好好休息!

學校啲 concept 真係唔主動問唔會識 take over / responsible for 都係我同 frd 一齊去問老師 先至知知地講乜 跟住聽到今日你講嘅 concept 真係只係老師解答嘅一半🥹 (所以所以真的很感激

我估呢位同學嘅意思係老師只係解答咗一半(?)🥹🥹

上午 12:39

你已回覆

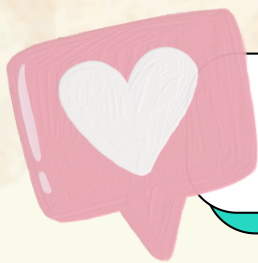
我都會努力學好呢科!! 真係好多謝你呀🥹🥹

天道酬勤，努力會有回報的! 🙏

你已回覆

學校啲 concept 真係唔主動問唔會識 take over / responsible for 都係我同 frd 一齊去問老師 先至知知地講乜... 更多

嚟緊會不斷學到更加有用嘅嘢🤓



# 學生好評



但係真係講得好好！冇諗過 free course 都會講關於 timing 1 timing 2 嘅嘢 😭 係學校聽幾多次都唔記得 呢個記法真係幫到我 😞😞❤❤❤❤❤❤❤❤❤❤

下午 1:26

你已回覆

係唔係真嘍 Ms Suki 🤔🤔🤔 (講笑講笑)

hahahaha 讀多幾句考慮下 🤔🤔

你已回覆

但係真係講得好好！冇諗過 free course 都會講關於 timing 1 timing 2 嘅嘢 😭 係學校聽幾多次都唔記得 呢個記法... 更多

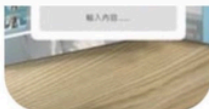
嘻嘻所以用啲方法讀 ba 係好重要！ 😊 所有野都會變得簡單好多！ 🤗



九龍灣今日 s.5-6 one day any feedback 🤗

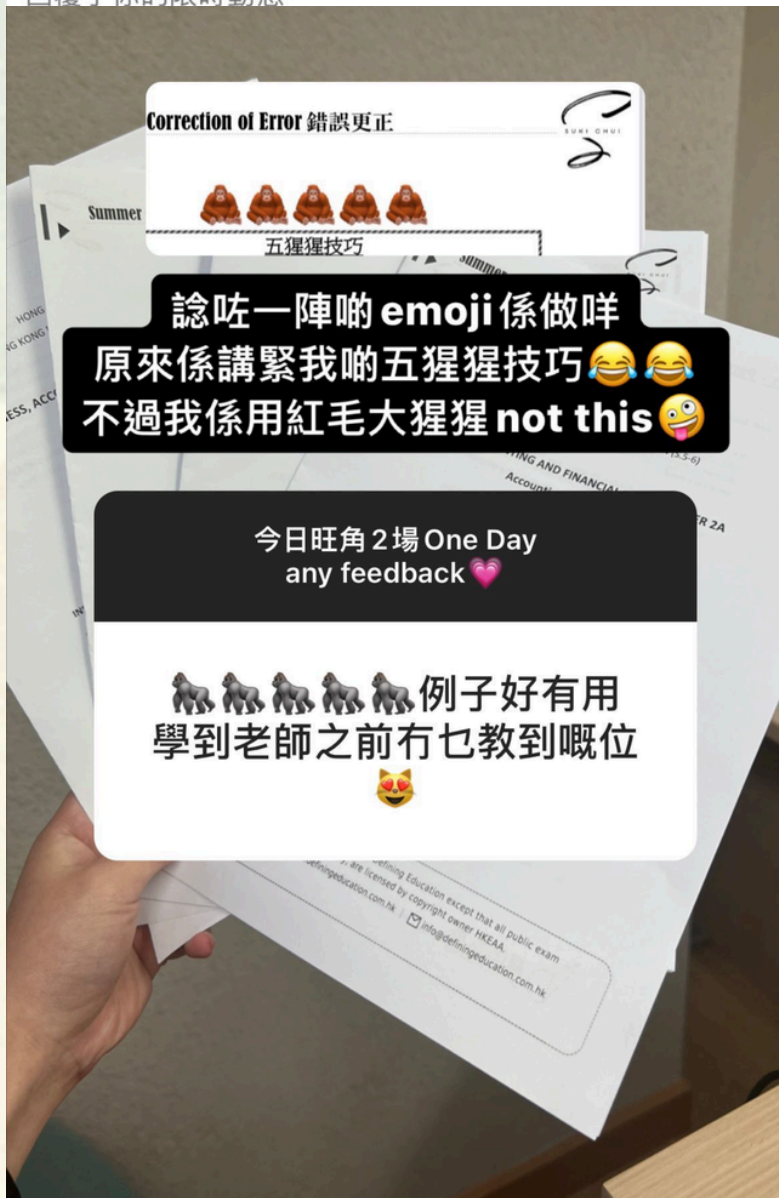
Dollar Sign 真係正 😂 同埋 thank you 教咗啲學校老師都忽略咗嘅 (eg.前一年嘅 profit 點搞)

英文中文會繼續努力平衡！ 🤔



有時可能會太多英文用語跟住就答唔到問題 or load 唔到問咩 😭😭 不過可能係未習慣 or 自己問題 😭 missy 講得好好我覺得 100 100 有好多嘢你有講我完全唔知 or 唔記得左

回覆了你的限時動態



Correction of Error 錯誤更正



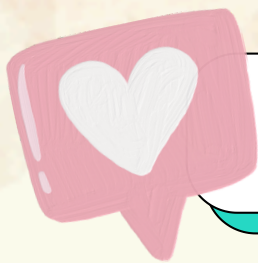
五猩猩技巧

諗咗一陣啲 emoji 係做咩 原來係講緊我啲五猩猩技巧 😂😂 不過我係用紅毛大猩猩 not this 🤔

今日旺角 2 場 One Day any feedback 💕

🐵🐵🐵🐵🐵 例子好有用 學到老師之前冇教到嘅位





# 學生好評



嚟緊希望可以表達得更加好！  
等中英文嘅同學仔都同時可以吸收到👉

同埋今日 one day course  
因為自己本身用英文讀  
有時覺得上堂嗰陣時用得冇少少多中文👉  
要啲時間 load👉

不過 concept 好清晰！  
上完之後可以清到啲 concept👉



又係清到 concept 嘅 feedback  
嘻嘻

Miss Suki Hello! 我係今日喺太子上  
你 one day free course 既學生！我想  
講我本身差唔多成個中 5 都唔知自己  
讀緊啲咩 但係上咗今日即刻明得多  
咗！👉 thank you🙏👉



同埋想問下如果底子好差係咪都可以  
報你中六 regular? 🙏🙏

大家又有冇叮一聲呢👉

你已回覆

Miss Suki Hello! 我係今日喺太子上你 one  
day free course 既學生！我想講我本身差  
唔多成個中 5 都唔知自己讀... 更多

Hello👉 咁就好了！！BA 呢科用咗  
方法讀嘅話真係會叮一聲咁明晒！  
👉



對我嚟講折舊呢個 topic 仲難過 錯誤  
更正👉👉👉 但想講你解得勁清楚  
!! 明咗好多👉👉

已回覆你

你坐邊個位～睇下認唔認到你 hahaa

最前面不斷答錯嘢嗰位男同學～～



大家嘅一句解得勁清楚  
即刻令我嘅動力 upupup👉👉  
就係要呢啲!!!👉👉👉

上午 3:14

你已回覆

對我嚟講折舊呢個 topic 仲難過 錯誤更正  
👉👉👉 但想講你解得勁清楚 !! 明咗好  
多👉👉

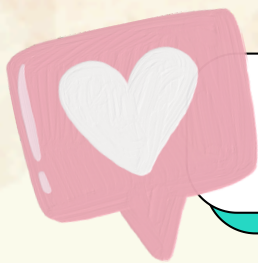
太好了👉👉 折舊其實對好多人嚟講  
都係難嘅 topic👉 但係後面嘅課題又  
會一直用到，所以最想幫大家打返好  
個底先，等大家做之後嘅 topic 嘅時  
候會得心應手啲！👉

你上堂用啲例子都好貼地  
令我會想聽啲 concept👉  
雖然我好想問點解 suki 係真丸👉👉  
之前只係見到 story 有提及過

你已回覆

有時真係會腦好空諗唔到答案👉👉  
但下次都會嘗試去答！

嚟緊一定會慢慢進步！到你個底打返  
好開始熟啲 concept 嘅時候個腦就唔  
會再空👉 到時會條件反射咁諗到我  
問緊嘅嘢！👉



# 學生好評



九龍灣同學 any feedback 🥰

講得好清楚！重新認識咗折舊呢一課！之前都唔係好識做，今日你講完之後覺得呢一課有咁難💖

用咗方法讀嘅話  
ba 真係可以好簡單 🥰🥰

太子同學 any feedback 🥰

聽完發現有啲 Basic 嘢學校老師原來冇教過，清到唔少 concept，感謝你 😊😊

咁就好了 🥰🥰🥰🥰

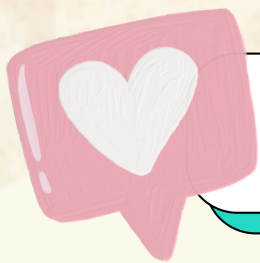
清 concept 真係好重要！！  
唔出嚟上下堂

真係唔會知道自己學校老師究竟教得足唔足！  
記住你哋係同全港嘅學生鬥  
唔係同你學校嘅同學鬥！

太子同學 any feedback 🥰

Miss 教得好清楚同埋仔細 🥰  
啲 notes 都好正

雖然今日通頂咁樣連上四堂大劫  
但見到大家嘅 feedback 咁好  
即刻又爆電  
而家準備 prep 聽日嘅 summer 第一堂了！



# 學生好評



呢個comment 十分中肯🥰🙏  
by插班上咗一期regular  
肯聽我講轉返去大考精讀  
好乖嘅新同學🥰🥰

Thx Suki !!!大考精讀班星期五有冇堂

同埋題外話以前我有印象好似成日都錄到你拍啲啲戀愛題材 reels，冇諗過你會做咗老師同埋咁用❤️教書🥰🙏因為我見你成日講戀愛啲啲嘢應該感情生活好豐富，之後投入晒一份咁忙嘅工作勁大反差感😂(我係未續交 Regular，想問係咪同櫃檯講報大考精讀班就得)

上咗你之後已經知道肯定有老師比你教得好🐱之前私補太hea la

Hello suki, 之前考完個 test 成績比上學期進步咗好多，特別係 income statement 啲 part 攞啱晒啲分, thank you so much!!!🥰

週三 下午 11:27

我記得你！你係太子坐前排成日答問題嘅女同學！

唔洗多謝我！多謝你自己🥰睇得出你有化心機嘅呢科！

不過真係你上堂講得好清楚同埋上你個堂都好好玩🥰🥰

今次到s.4同學🥰  
講得清楚係基本  
但上堂上得開心唔係咁易🥰  
歡迎嚟感受下點樣開心讀ba🐱

十分中肯!! 🥰終於有人認我嘅幽默🥰

s.4&5同學們  
第6期開始了  
s.4今期開始教折舊  
十!分!重!要!十!分!難!  
好多同學就係呢課開始甩  
所以嚟緊要打醒十二分精神  
s.5同學，今期教inventory valuation  
歡迎插班上堂見

懷疑呢個同學句「袋錢落袋」係真嘅  
咁識講嘢🥰🥰

This message was deleted. 1:22 AM

hello suki, 我想要 r7 ex4 嘅 blank version  
🙏 4:41 PM

Wed, 8 Apr

suki!!!我來報喜了🥰🥰🥰  
今次 ut 攞咗 5\*\* (48.5/50)  
承你貴言攞埋全級第一🥰  
最緊要係多謝人美心善嘅 suki 老師盡心教學 有好多比較 advanced 嘅 point 都未錄校內見過 次次份 mini mock 都勁高汁 做嘅時候雖然挫敗感滿滿 但又可以袋錢落袋🥰  
🥰🥰 每次落堂個腦都 fng fng 地🥰俾啲知識入侵晒個腦  
Edited 10:26 PM

Fri, 10 Apr

hello suki, 我想要 r7 ex4 嘅 blank version 🙏

我 send 咗俾你未? 4:22 PM ✓

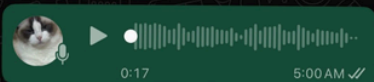
係咪 airdrop 俾你 4:22 PM ✓

懷疑我有少少阿茲海默 4:23 PM ✓

suki!!!我來報喜了🥰🥰🥰

+

Thu, 9 Apr



You  
Voice message (0:17)  
Ok 唔該晒🥰 9:35 AM

今日派左卷拎到第一🥰36/50  
份卷出到好難 全班得一半合格  
雖然我淨係上過一期 但係都想多謝你🥰  
1:27 PM

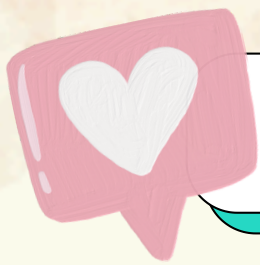
Fri, 10 Apr

今日派左卷拎到第一🥰36/50  
份卷出到好難 全班得一半合格  
雖然我淨係上過一期 但係都想多謝你🥰  
太好了! 恭喜你! 4:37 PM ✓

你係咪本身 online 然後而家轉咗大考精讀  
嗰個同學 4:38 PM ✓

+

呢排忙到嘔  
之前收到好多大家報喜嘅message都唔得閒po  
依家個WhatsApp俾問書message洗晒版  
好多報喜msg都搵唔返🥰



# 學生好評



最近大家考完試  
開始有好多同學報喜  
睇到呢啲真係感動到爆炸🤩



Hello suki, 我嚟報喜啦!!! 上次 UT 64分今次 71分, 第二名 😄 啱啱好嚟考之前上咗堂, 依家銀行往來調節表嗰度拎滿分 😄 本身之前仲係唔 get 題目想我答咩, 上完堂就終於 get 到 😄 真係好多謝你 😄 🙏

上午 12:14

omggg 咁叻 😄 😄 😄 滿分太叻了吧 😄

唔使多謝我呀! 係你自己夠努力先會進步

因為我一開始呢一課係唔 get 日校阿 Sir 講咩就算問咗佢好多次佢都好似講到一嚟嗰咁, 所以嗰陣時候 UT 往來調節表嗰 part 勁低 😄 今次完全冇諗到嗰 part 可以滿分, 考嗰陣時候勁記得你講銀行錯誤呢樣嘢 😄 所以就寫咗咗位, 真係好感動 😄

同時最近都有好多中四五同學 dm 查詢課程  
Feel 到大家係考試炒咗  
開始有危機感 😄 😄  
好事嘍的!  
而家覺醒嘅同學們 你哋眼前得兩個 option  
一係 lv 5 or above, 一係 drop 科  
如果 drop 科唔係你嘅 option 嘅話  
咁就要依家開始追 時間仲好充裕  
無論你係咩資質 我都可以幫你擺到 lv 5 or above  
迷惘冇方向嘅同學 歡迎轟炸我 inbox

想講我今次 exam 搵咗 5\* (50.5/60) 🙏🙏🙏  
thanks for ur teaching abt AFDA/  
depreciation 有關呢兩 part 嘅題目淨係錯  
咗 1 分 (雖然都唔應該錯。。。)  
不過本身係有機會有 5\*\* 的 但我弱智 😄 唔  
知 partnership 嘅 profit and loss  
appropriation 原來係連住 net profit 做嗰舊  
嘢... 4 分冇晒 😄

同埋其實我成日都唔知係咪份卷太易先有\*  
(中四有除咗 first term test 5 其他三次都  
係 5\* 中五第一次 test 得 5 嗰陣時未補你)  
因為我做你個 question bank 嗰題目經常都  
係做到第二次先啱 😄 😄 😄

7:24 PM

中5同學嘅feedback  
折舊真係大家嘅惡夢 😄 😄  
所以各位中四同學  
呢一課一定要做好準備  
我哋下期就會開始教  
上堂見

partnership 我地未教 到時教完就會好好  
多!

我啲題目係難過 DSE 㗎 所以正常的!

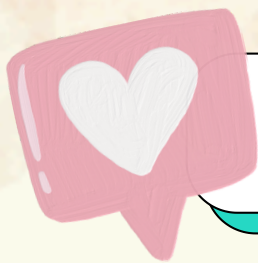
最開心嘅係嗰題 depre 做得勁順 😄 之前係  
因為有個 depre quiz 搵咗 3.5/11 跟住太驚  
先嚟補習 😄  
真係好多謝你教得咁好 😄 🙏

Missy 我係你太子中五嘅學生 想同你報個  
喜 今次 ba 考試 86/100 全級第一 雖然  
accrued prepayment、AFDA&Drep 冇考  
但你之前教我啲 concept 好好有用 🙏 例如  
other payables、received/send debit/  
credit notes、contra 等呢啲嘢考試都用到  
不過我咁高分都係因為學校啲卷簡單過  
dse 好多 😄 例如 partnership 呢一課基本  
上淨係出呢一課 d 嘢 通常呢一課難係因為  
佢可以 load 好多 concept 嘢 但係佢基本上  
淨係出合夥啲嘢 同埋勁好笑 我老師未教  
retained profit 但佢考試出呢個 跟住只可  
以睇返 past paper 🙏 佢一共係考咗  
inventory, partnership, limited  
company (一半 同埋 double entry

Btw 講咁多都係想多謝你教咗好多嘢係老  
師冇講到 e.g. concept 嗰啲 同埋多謝你改  
變咗我對 ba 嘅態度 我以前覺得純粹背下就  
ok (加上學校出得畀出面簡單 跟住我以為  
ba 係好簡單 直到跟咗你係發現其實 ba 係  
真係好講求細心 同埋完全冇得背 好多地方  
都係要 concept 好清楚先做到  
我之後一定會繼續畀心機上你堂! 上你堂  
嘅氛圍真係好好有趣 😄 (先講明平時駁你嘴  
係因為覺得你份人好玩得開 😄  
總之後我一定會畀 ba 呢科繼續努力  
你真係一個好 nice 又靚女又善解人哋嘅老  
師 🙏

唔知你記唔記得我 我係坐最前面個 😄

咩事啲咁大篇文 😄  
我感動死了 😄  
最近大家考完試派卷  
開始陸續收到你哋報喜  
所以大家要相信  
努力係真係會有回報  
我成日都同你哋講  
只要你係嚟上 live  
我一定好留意你哋每個人嘅狀態  
最近同我報喜嘅每個同學  
都真係好明顯睇得出  
佢哋上堂嘅時候係 100% 認真投入  
所以先至可以吸收晒我上堂講嘢嘢  
再發揮返出嚟  
進步唔係偶然  
更加唔係必然  
係靠一步一步堆積出嚟



# 學生好評

